

La Gazette

DES EHPAD



A la Une

Projets Inter-Ehpad	4
Actualités de chaque établissement.....	8
Portrait métier.....	16
Zoom sur les travaux des Verdannes.....	17

Le magazine
des EHPAD des
Hôpitaux du Léman

www.hopitauxduleman.fr



ÉDITO

Madame, Monsieur, chers lecteurs et chères lectrices,

Nous sommes ravis de vous présenter cette troisième édition de "La Gazette des EHPAD". Ce numéro est l'occasion de revenir sur des événements marquants récents et de vous faire part de nos projets et ambitions pour l'année à venir.

Un temps fort de l'année, coïncidant avec les Jeux Olympiques de Paris, a été l'organisation des Olympiades des EHPAD. Cet événement a rassemblé résidents, et équipes des 3 EHPAD des HDL dans une série de compétitions amicales et d'activités physiques adaptées, orchestrées par nos enseignants en activités physiques adaptées, psychomotriciennes et équipes d'animation. Ces Olympiades ont été un grand succès, renforçant les liens entre tous et mettant en avant l'esprit de communauté et de convivialité qui règne dans nos établissements.

L'ouverture sur l'extérieur a également été au cœur de nos préoccupations, avec de nombreuses sorties organisées pour nos résidents : des balades au lac, des repas au restaurant, et même une journée dans une station de ski du département.

Directeur de la publication : Laurent DONADILLE
Comité de rédaction : Philippe MONTARU, Inès LECLERC, Manon DEIMAT
Crédits photos : Tous droits réservés, Les Hôpitaux du Léman, Canva, Freepik
Mise en page : Service Communication

Ces activités ont permis à nos résidents de profiter pleinement de la beauté de notre région et de maintenir un lien vivant avec le monde extérieur.

La culture n'a pas été en reste, avec la participation de l'EHPAD La Lumière du Lac au "Festival d'Art dans la Rue" à Thonon-les-Bains. Nous sommes fiers de vous annoncer que l'œuvre réalisée par nos résidents est exposée au Forum Culturel de la Visitation jusqu'au 21 septembre. Nous vous invitons chaleureusement à aller la découvrir.

Pour les mois à venir, nous restons engagés à offrir à nos résidents un cadre de vie toujours plus enrichissant et stimulant. Nos projets futurs continueront de s'inscrire dans cette dynamique d'ouverture, de partage et d'écoute des besoins de chacun.

Nous espérons que cette nouvelle édition de "La Gazette des EHPAD" vous apportera autant de plaisir à la lire que nous en avons eu à la réaliser. Merci à tous pour votre soutien constant et votre engagement à nos côtés.

Bonne lecture à tous, et n'hésitez pas à partager ce magazine avec votre entourage !

Philippe MONTARU,
Directeur pôle personnes âgées et HAD
Hôpitaux du Léman

PROJETS INTER EHPAD



LES OLYMPIADES DES EHPAD

A l'occasion de ces Olympiades les résidents des 3 EHPAD des HDL ont pu se dépasser sur des épreuves de badminton, hockey, bowling et football.

Chaque équipe s'est entraînée régulièrement ces derniers mois afin d'être prête physiquement et mentalement. L'année des Jeux Olympiques de Paris est une bonne opportunité pour promouvoir la pratique d'activité physique.

L'objectif étant de maintenir les capacités physiques de nos résident.e.s dans le but de maintenir leur autonomie dans les actes du quotidien. Au cours de ses quatre épreuves, l'équilibre, la marche, la force, l'endurance, la souplesse des résident.e.s étaient sollicités sur le plan physique.



De plus, le but de ces activités est de stimuler les capacités cognitives : attention, planification, prise de décisions.

Enfin, la finalité de cet évènement est d'influencer positivement la santé psycho-sociale de nos résident.e.s. En effet la pratique d'activité physique procure une amélioration de l'estime de soi, dépassement de soi, l'interaction sociale et la déconnexion à la routine quotidienne.

Au fil des épreuves, les résident.e.s se sont révélés de véritables compétiteurs débordant de motivation et de détermination afin d'atteindre la plus haute marche du podium.

Happilon Baptiste

Un grand merci à tous les éducateurs en activité physique adaptée, animateurs et psychomotriciens qui ont contribué au succès des Olympiades !



Le sport n'a pas d'âge



DES REPAS À THÈME QUI ENCHANTENT LES RÉSIDENTS



Dans nos Ehpad, nous attachons une grande importance à offrir à nos résidents des moments de convivialité et de plaisir, notamment à travers la restauration.

Récemment, nous avons organisé deux repas à thème qui ont remporté un franc succès : le repas frites et le repas paella.

Ces événements ont été rendus possibles grâce à la précieuse collaboration avec les cuisines des hôpitaux du Léman.





Les repas frites , paella et après-midi crêpes ont été une véritable réussite, offrant aux résidents de nos Ehpad des moments de plaisir, de partage et de découverte culinaire.

Les sourires et les échanges joyeux ont témoigné du bonheur ressenti par chacun.

Nous sommes fiers de pouvoir proposer de telles expériences à nos résidents et nous continuerons à explorer de nouveaux horizons culinaires pour leur offrir des moments de bonheur et de convivialité.

ACTUALITÉS

QUAND L'ART EVEIL L'IMAGINATION DES RESIDENTS



Les résidents de l'EHPAD des BACOUNIS ont participé à "La Grande Lessive" qui est une manifestation culturelle internationale qui se matérialise par une installation artistique éphémère. La thématique était "les bulles".

En adoptant le principe d'étendage du linge comme première méthode d'exposition, La Grande Lessive suggère de renforcer les liens sociaux grâce à la pratique artistique.



Une sortie au restaurant qui ravie les papilles et réchauffe les cœurs

Les résidents de l'Ehpad des Bacounis ont récemment eu l'opportunité de profiter d'une sortie spéciale au restaurant.

Cette expérience a permis aux résidents de savourer de délicieux plats, de créer des souvenirs précieux et de renforcer les liens entre eux.



Une journée ensoleillée au bord du Lac Léman

Au bord du Lac Léman, les résidents ont la chance de pouvoir profiter pleinement des bienfaits du soleil et de la nature.

Que ce soit en se promenant le long des rives, en se relaxant dans les parcs, chacun trouve son bonheur dans cet environnement enchanteur.

LA BALNÉOTHÉRAPIE : UN BIENFAIT POUR LES RÉSIDENTS



La balnéothérapie consiste en l'utilisation de l'eau à des fins thérapeutiques. Elle se déroule dans une piscine spécialement aménagée, équipée de jets d'eau, de bains à remous et de matériel adapté. Les séances ont lieu une fois par semaine et sont adaptées aux capacités et besoins de chaque résident.



Sur le plan physique, la balnéothérapie permet de soulager les douleurs articulaires et musculaires souvent présentes chez les personnes âgées. L'eau chaude et les massages aquatiques favorisent la détente musculaire, améliorent la mobilité et permettent de renforcer les muscles en douceur. Les résidents peuvent ainsi retrouver une plus grande autonomie dans leurs gestes du quotidien.



Mais la balnéothérapie ne se limite pas aux bienfaits physiques. Elle a également un impact positif sur le bien-être psychologique des résidents.

Psychomotriciens et ergothérapeutes jouent un rôle essentiel dans la mise en place de ces séances de balnéothérapie. Ils adaptent les exercices en fonction des besoins spécifiques de chaque résident et veillent à la sécurité de tous. Leur présence rassurante et leur expertise permettent aux résidents de se sentir en confiance et de profiter pleinement des bienfaits de cette activité.

QUAND L'ART S'INVITE A L'EHPAD

Le festival "d'art dans la rue" est un événement culturel qui rassemble des artistes de tous horizons pour partager leur talent avec le public. Cette année, l'EHPAD la Lumière du Lac a pris part à cette manifestation artistique de manière remarquable.

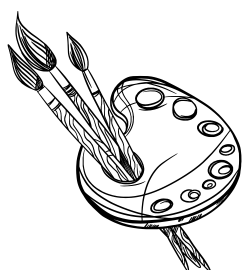


Les résidents de l'EHPAD ont été impliqués dès le début du projet. Des ateliers réguliers ont été organisés pour permettre aux résidents de développer leurs compétences artistiques.

La participation de l'EHPAD au festival d'art dans la rue a été une véritable réussite. Les résidents ont pu exprimer leur créativité et leur talent artistique, tout en brisant les barrières générationnelles.

Le jury a décidé de nous élire en tant que lauréat.

Du **10 juillet au 21 septembre**, notre peinture sera présentée au Forum du Pôle Culturel de la Visitation, en même temps que celle du Prix du Public. Félicitations à nos résidents.



*Célébrons l'art et la
créativité !*

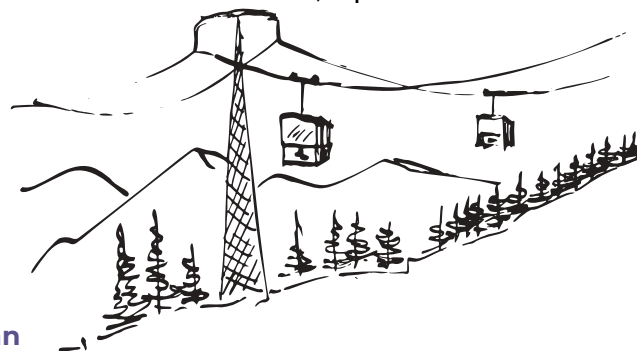
LES RESIDENTS FONT DU SKI



Les résidents de l'EHPAD la Prairie ont eu la chance de vivre une expérience extraordinaire : une sortie au ski. Grâce à l'encadrement de professionnels et au soutien d'une équipe.

Des moniteurs de ski expérimentés ont accueilli les résidents. L'adaptation des enseignements de ces professionnels aux capacités de chaque personne garantit une expérience sécurisée et accessible à tous. Au cœur des montagnes, les résidents ont également profité d'un repas exceptionnel et ont pu danser tout en écoutant de la musique.

La sortie au ski des résidents restera gravée dans les mémoires de chacun. Cette expérience a démontré la capacité des personnes âgées à vivre pleinement, à se dépasser et à trouver du bonheur dans les activités les plus inattendues. Cette journée au ski a été bien plus qu'une simple excursion, c'était une véritable leçon d'amour, de courage et de vivacité d'esprit. Un grand merci à l'équipe de l'Ehpad la Prairie et les moniteurs de ski, qui ont rendu cette journée possible.



A l'initiative du Club Stella Thonon Tennis de Table, les représentants (Hervé Dallard, Président, Luis Viegas, Vice-Président, Alexis Zikria, communication, Florian Aurange pour la section Handisport ainsi que Jean-Luc Bidal et Julien Bracq, membres du bureau du club) sont venus faire découvrir leur sport aux résidents de l'EHPAD la Prairie.

Pour cela, ils ont déployés différents ateliers ludiques en place au sein de l'Etablissement : Roll-net, Beer pong, Table de Ping-Pong ainsi qu'un atelier plus « original », la découverte du Ping V.R. (Virtual Reality)

Pour l'occasion, Axelle Maire, Psychomotricienne et Baptiste Happillon, Enseignant en activité physique adapté, sont venus en renfort des soignants et animateur pour accompagner les résidents afin de leur permettre de vivre un moment de découverte et surtout de plaisir. Parmi les vertus du tennis de table, ce sport permet de renforcer l'équilibre (puisque certain joue debout), la coordination et les réflexes... il permet également d'améliorer sa concentration.

Il y eut beaucoup de partage et de sourires lors de ce moment. Un grand merci à tous les bénévoles du Club qui ont su apporter beaucoup de joie aux résidents de l'EHPAD et ainsi partager l'amour de leur sport.



UN SIECLE DE VIE



Gina est née à en Italie, le 1er juin 1924, à Noventa, dans la région de Vénétie, dont ses parents étaient originaires. Ils avaient émigré en France en 1920. Ils s'étaient installés à Douvaine, où plusieurs de leurs connaissances les avaient précédés. Son père était cordonnier et bottier orthopédiste, à une époque où les mutilés de la Grande Guerre étaient très nombreux. Pour eux, Jean fabriquait des souliers et des jambières adaptés à leurs prothèses. Rita, sa mère, aidait à recevoir les clients dans leur échoppe. Après une dizaine d'années, ils ont déménagé à Thonon, où ils avaient une petite boutique dans le boulevard Carnot. Puis son frère Jean est né en 1929, grande source de joie pour Gina.



La Seconde Guerre Mondiale est arrivée, tout d'abord après la défaite de 1940, avec l'occupation de notre région par l'armée italienne. En 1942, les parents décidèrent de rentrer en Italie avec le petit Jean, tandis qu'ils confièrent Gina à la famille du jeune homme qu'elle fréquentait à Évian, Mr Gabriel Demiaux. Il fallut attendre la fin de la guerre pour se marier, après la naissance le 17 octobre 1944 de leur fils aîné Jean-Louis, suivie le 8 novembre 1948 de celle du second fils Denis.

Ils reprirent l'activité de serrurerie-ferronnerie du grand-père Demiaux, située boulevard Jean Jaurès à Evian, sous le garage exploité par la famille de Louis Demiaux, le frère aîné de Gabriel. Rapidement, cette activité se développa pour les charpentes métalliques, pendant la reconstruction de la France ravagée par les combats et les bombardements. Puis ils déménagèrent leur activité sur la zone industrielle de Vongy et se tournèrent vers la chaudronnerie inox, aidés par leurs deux fils. Gina participa à la gestion et au secrétariat de l'entreprise dès l'installation et la reconversion en 1968 pendant une trentaine d'années.

Après la mort de son mari en 2002, elle a eu le grand chagrin de voir disparaître aussi ses deux fils, Denis en 2008 et Jean-Louis en 2012, emportés par la maladie. Ses petits-enfants et arrière petits-enfants lui vouent une grande affection, ainsi que ses belles-filles, et l'accompagnent de leur mieux dans son grand-âge, comme les personnels de la Lumière du Lac.

*Bon
Anniversaire!*



NOTES

PORTRAITS

UN MÉTIER...

Axelle Maire

PSYCHOMOTRICIENNE

Je m'appelle Axelle et je suis psychomotricienne. J'exerce cette profession depuis presque 1 an dans les EHPAD La Prairie et La Lumière du Lac. La psychomotricité est une profession paramédicale, je travaille donc sur prescription médicale. Le psychomotricien sollicite spécifiquement les relations entre les fonctions sensorielles, motrices, cognitives (c'est-à-dire mentales) et émotionnelles. Son objectif est d'accompagner son patient à retrouver une harmonie entre le corps et l'esprit.

Mon accompagnement commence par un bilan des capacités psychomotrices du résident à un instant T . J'évalue la motricité fine, la motricité globale (marche, équilibre, coordinations...), le tonus et la gestion émotionnelle, l'orientation dans le temps et dans l'espace ainsi que le schéma corporel (la conscience que le résident a de son corps.). Le bilan me permet d'établir des objectifs thérapeutiques en lien avec les envies et besoins du résident. Le bilan peut également aider le résident à prendre conscience et à accepter son corps qui a changé au cours des années.

Lors du suivi, nous choisissons avec le patient la médiation qui lui correspond. La rééducation peut passer par le jeu, des techniques de relaxation, de toucher-massage, la musique, la balnéothérapie, l'approche snoezelen (basée sur les sens), les arts martiaux, les différentes médiations d'expression corporelle comme la danse, le théâtre... Le suivi peut être proposé sous forme de séance individuelles ou groupale.



Impossible de s'ennuyer tant les médiations sont variées, et tant chaque histoire est singulière. La relation thérapeutique créée avec les résidents est très enrichissante pour moi. C'est gratifiant de les voir reprendre confiance en leurs capacités, de voir comment ils s'adaptent et rebondissent face aux épreuves (maladies, chutes, deuil...).



Un petit exemple d'accompagnement :

Pour vous donner un exemple de cette étroite relation entre le corps et l'esprit, je peux vous parler d'une indication fréquente : le syndrome post chute. Après la chute, j'entends souvent les résidents me dire : « J'ai peur de tomber à nouveau... », « Mes jambes m'ont lâchées ! », « Je ne veux plus sortir de ma chambre. », « Je me sens fragile... ». Cet événement impacte la façon dont ils perçoivent leur corps, voir même leur identité. L'angoisse de chuter à nouveau les empêche de bouger à nouveau. Je les invite alors à exprimer leurs ressentis vis-à-vis de cette chute. Je leur propose ensuite de réinvestir leur corps et leurs sensations par des exercices : de relaxation, de respiration, des mises en situations de marche, d'équilibre, de changements de positions et de relevé du soi.

**MADAME D : « AVANT J'AVAIS PEUR
DE MARCHER, MAINTENANT, J'AI
ENVIE DE DANSER ! »**

ZOOM SUR

Etat d'avancement du chantier des Verdannes

L'EHPAD Les Verdannes situé à Evian a été construit dans le cadre d'un bail emphytéotique signé par les Hôpitaux du Léman en juin 2005 avec la société Gespace et c'est fin 2007 que les pensionnaires ont intégré des locaux neufs et modernes avec pour certaines chambres une vue imprenable sur le lac Léman. Toutefois et après seulement quelques mois d'exploitation, diverses problématiques techniques sont apparues dont des déformations et fissures sur des sols et des murs.

Des expertises ont conclu à de nécessaires travaux de consolidation et de renforcement de cette structure qui a même fait l'objet d'un arrêté de mise en sécurité puis d'un arrêté de fermeture au public.

Les pensionnaires ont été relogés à l'été 2022 dans un EHPAD provisoire construit à Lugrin « Les Bacounis » le temps de procéder au renforcement structurel des Verdannes.

Les Hôpitaux du Léman ont souhaité profiter de la réalisation de ces travaux dans un EHPAD non occupé pour améliorer également l'aménagement intérieur du bâtiment : agrandissement des chambres, sanitaires plus confortables, fenêtres donnant sur l'extérieur et amélioration de l'isolation thermique ainsi que de l'acoustique intérieure.

Pour cela, les HDL ont sollicité et obtenu des aides conséquentes de l'ARS et du Conseil Départemental de Haute Savoie pour le financement de ces travaux de rénovation et d'humanisation. Sachant que les travaux de gros œuvre et de renforcement sont terminés (photos), ces travaux complémentaires importants sont en train de débiter en lien avec les équipes concernées en vue d'un déménagement prévisionnel début 2025.





Vous suivez-nous sur les réseaux sociaux ?

Rejoignez-nous !

Suivez les comptes des Hôpitaux du Léman sur **Facebook** et / ou **LinkedIn**, des photos des activités et animations dans les EHPAD sont régulièrement partagées.

Votre bien-être au coeur de notre projet



EHPAD Les Bacounis (Les Verdannes)

**17bis avenue du stade
74500 LUGRIN**

04 50 74 29 00

EHPAD La Prairie

**3 avenue de la dame
74200 THONON**

04 50 83 24 00

EHPAD La Lumière du Lac

**18 boulevard Bel air
74200 THONON**

04 50 83 22 30

