



**Hôpitaux du Léman**  
**Institut de Formation en Soins Infirmiers**

## **Livret d'accueil à L'attention de l'étudiant en stage**

Chaque Pôle et/ou service élabore un livret d'accueil mis à disposition des élèves ou étudiants en stage.

Ces livrets sont consultables sur le lieu de stage.

Ci-joint, vous trouverez, un modèle de livret d'accueil.

# LIVRET D'ACCUEIL DE L'ETUDIANT EN SOINS INFIRMIERS

**Service, pôle, unité.....**

**Adresse.....**

## PREAMBULE

### - ARRETE DE 31 JUILLET 2009 Relatif au diplôme d'Etat d'infirmière

#### Référentiel de formation = Formation clinique en stage

##### Modalités pédagogiques

L'enseignement clinique des infirmiers s'effectue au cours de périodes de stages dans des milieux professionnels en lien avec la santé et les soins. Ces périodes alternent avec les périodes d'enseignement en institut de formation.

Selon la directive européenne 2005-36 :

*« L'enseignement clinique se définit comme étant le volet de la formation d'infirmier par lequel le candidat infirmier apprend, au sein d'une équipe, en contact direct avec un individu sain ou malade et/ou une collectivité, à organiser, dispenser et évaluer les soins infirmiers globaux requis à partir des connaissances et compétences acquises<sup>1</sup>. »*

Pendant les temps de stage l'étudiant se trouve confronté à la pratique soignante auprès des patients, il se forme en réalisant des activités et en les analysant au sein des équipes professionnelles. Les savoirs théoriques, techniques, organisationnels et relationnels utilisés dans les activités sont mis en évidence par les professionnels qui encadrent le stagiaire et par les formateurs dans les rencontres avant, pendant et après la mise en stage des étudiants.

Ainsi, les stages sont à la fois des lieux d'intégration des connaissances construites par l'étudiant et des lieux d'acquisition de nouvelles connaissances par la voie de l'observation, de la contribution aux soins, de la prise en charge des personnes, de la participation aux réflexions menées en équipe et par l'utilisation des savoirs dans la résolution des situations.

Le retour sur la pratique, la réflexion, et le questionnement sont accompagnées par un professionnel chargé de la fonction tutorale et un formateur. Ceci contribue à développer chez l'étudiant la pratique réflexive nécessaire au développement de la compétence infirmière.

L'étudiant construit ses compétences en agissant avec les professionnels et en inscrivant dans son portfolio les éléments d'analyse de ses activités, ce qui l'aide à mesurer sa progression.

---

<sup>1</sup> Directive Européenne sur la reconnaissance des qualifications – JOCE du 30.9.2005

## FINALITES

- ↪ Permettre à l'étudiant infirmier d'acquérir et de développer des éléments de compétences dans le domaine ...
- ↪ Permettre à l'étudiant d'identifier l'exercice infirmier ...

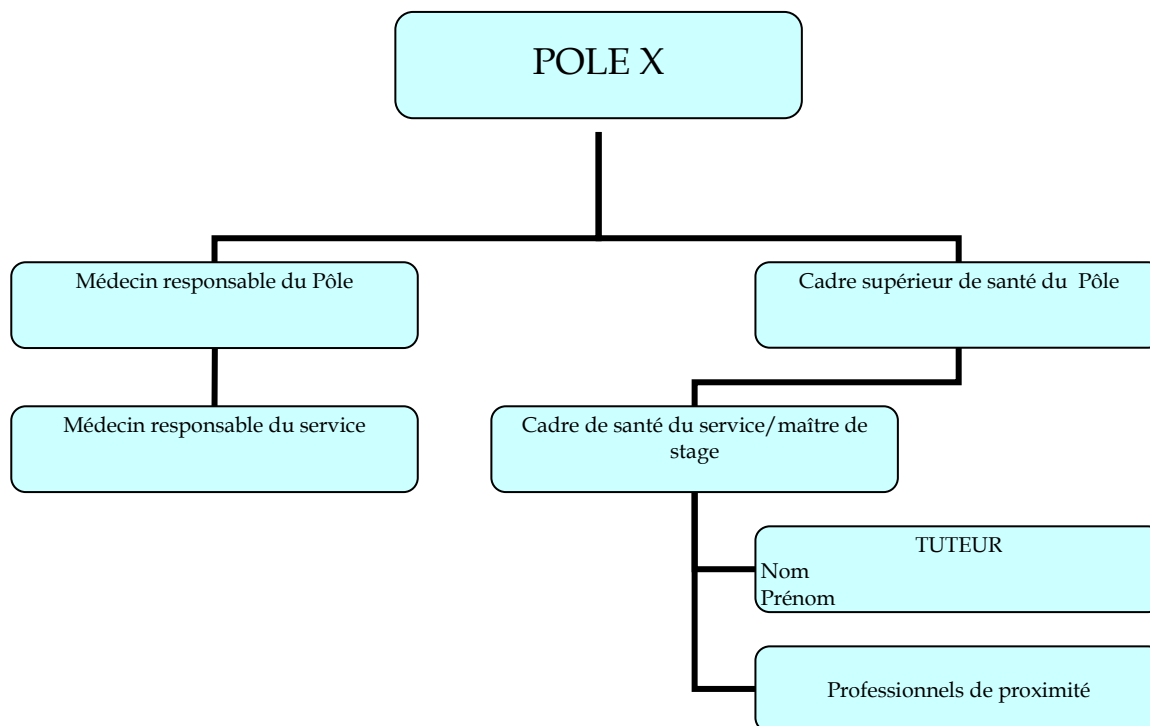
## OBJECTIFS DU STAGE

### Exemples :

- ↪ Accueillir et faciliter l'intégration de l'étudiant au sein de la structure
- ↪ Organiser le parcours de l'étudiant en lien avec ses objectifs, son niveau de formation et les offres du stage
- ↪ Faciliter l'acquisition de connaissances en tenant compte du niveau de formation de l'étudiant
- ↪ Définir avec l'étudiant les pré requis et recherches nécessaires à la compréhension des situations rencontrées
- ↪ Développer l'approche systémique des situations en accompagnant l'étudiant dans ses prospections, dans ses recherches
- ↪ Acquérir une posture réflexive en questionnant la pratique
- ↪ Permettre à l'étudiant de maintenir la « juste » distance lors de situations singulières
- ↪ Evaluer l'acquisition des éléments de compétence

## LES STRUCTURES .....

Exemple :



Le Centre ..... est un lieu d'accueil, d'évaluation, de diagnostic et de traitement accueillant toute personne présentant une maladie psychiatrique ou une souffrance psychologique.

Ses missions sont assurées par une équipe pluri professionnelle constituée de médecins psychiatres, de psychologues, d'infirmiers et d'assistantes sociales et d'une secrétaire.

Situé ..... à THONON LES BAINS, ..... ; est ouvert du lundi au vendredi de 8H30 à 12H30 et de 13H30 à 17H. Il est accessible à toute personne résidant dans le secteur du Chablais.

## Pathologies

### Exemples :

L'équipe du ..... accueille toute personne présentant une pathologie .....et plus particulièrement les personnes souffrant de :

⇒ .....

⇒ .....

## Situations prévalentes

### Exemples :

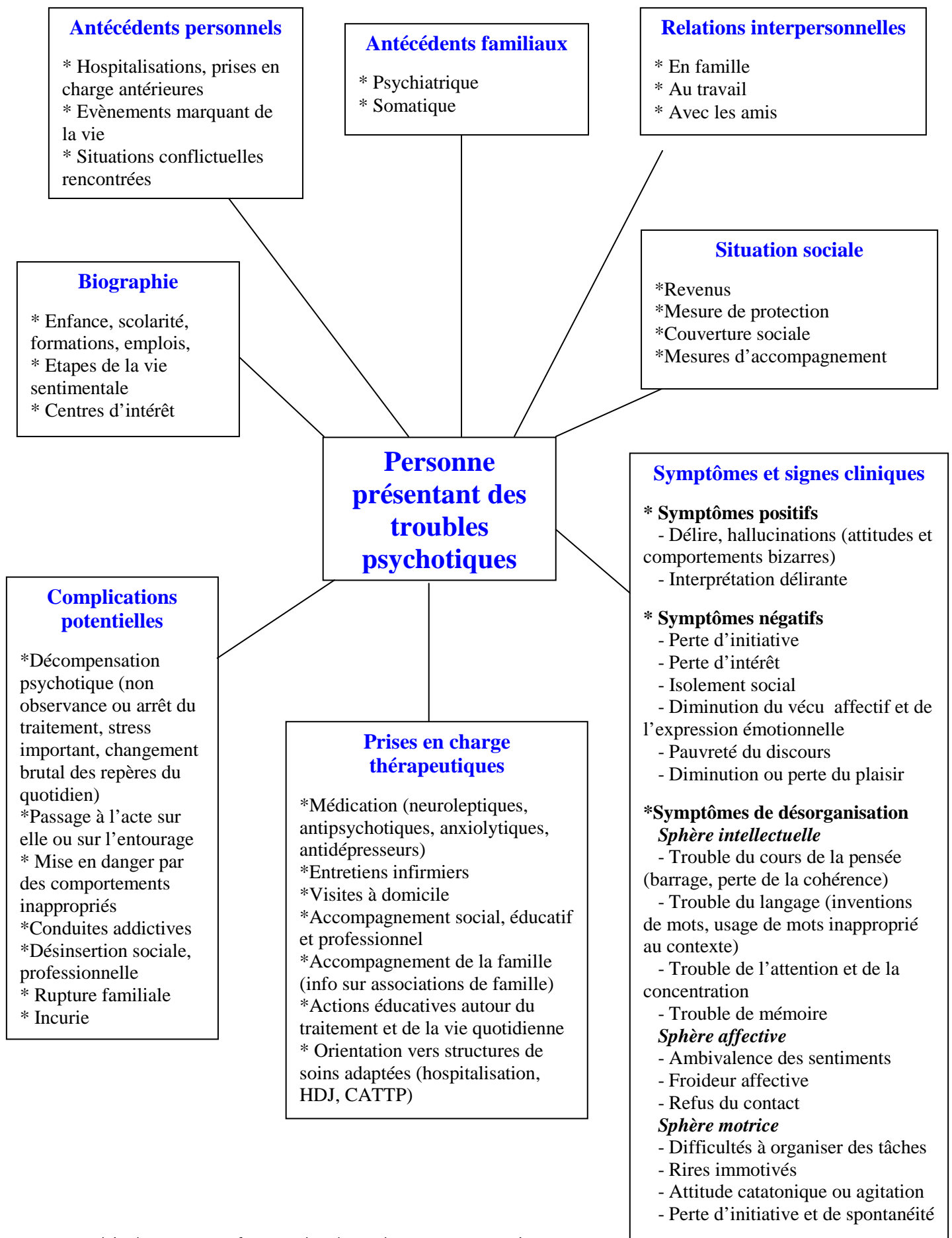
Les prises en charge sont très variées, cependant on peut repérer plus fréquemment les situations suivantes :

- Adulte présentant des .....
- Adulte présentant des .....

Pour une prise en charge adaptée, il est nécessaire d'appréhender le patient dans une vision systémique qui prend en compte le patient lui même et son environnement.

Cette logique peut s'illustrer par les schémas structurant suivant, en mettant en lien le recueil de données et les éléments du savoir.

## Exemples



**Activités spécifiques au terrain de stage pouvant être réalisées au regard du référentiel d'activités**

**Exemples :**

**1. Observation et recueil de données cliniques** (entretien d'accueil et d'orientation, entretien de suivi à visée psychothérapique, visite à domicile, gestion de la permanence d'accueil )

- Observation du comportement relationnel et social de la personne
- Recueil de données portant sur la connaissance de la personne ou du groupe

**4. Surveillance de l'évolution de l'état de santé des personnes** (entretien de suivi à visée psychothérapique, visite à domicile, gestion, administration et surveillance des traitements, gestion de la permanence d'accueil )

- Surveillance de personnes en situation potentielle de risque pour elle-même ou pour autrui
- Surveillance de personnes au cours de situations spécifiques liées au cycle de la vie

▪ **5. Soins et activités à visée préventive, diagnostique, thérapeutique**

.....

.....

▪ **6. Coordination et organisation des activités de soins**

.....

.....

## Éléments de compétences pouvant être acquis en priorité au regard du référentiel de compétences

### Exemples :

#### Compétence 1 : Evaluer une situation clinique et établir un diagnostic dans le domaine infirmier

1. Evaluer les besoins de santé et les attentes d'une personne ou d'un groupe de personnes en utilisant un raisonnement clinique
2. Rechercher et sélectionner les informations utiles à la prise en charge de la personne dans le respect des droits des patients (dossier, outils de soins,...)
3. Identifier les signes et symptômes liés à la pathologie, à l'état de santé de la personne et à leur évolution
4. Conduire un entretien de recueil de données
5. Repérer les ressources et les potentialités d'une personne ou d'un groupe, notamment dans la prise en charge de sa santé
8. Evaluer les risques dans une situation d'urgence, de violence, de maltraitance ou d'aggravation et déterminer les mesures prioritaires

#### Compétence 4 : Mettre en œuvre des thérapeutiques et des actes à visée diagnostique

3. Organiser .....
6. Conduire une relation d'aide thérapeutique
11. ....
12. ....

#### Compétence 5 : Initier et mettre en œuvre des soins éducatifs et préventifs

2. ....
3. ....
- 5.

#### Compétence 9 : Organiser et coordonner les interventions soignantes

- 1.
- 7.

## Ressources offertes à l'étudiant

L'étudiant pourra participer aux activités de soins suivantes :

.....  
.....

Il a également à sa disposition :

.....  
.....

## Modalités d'encadrement

....., l'étudiant est accueilli à ..... heures par le maître de stage qui :

.....

ATTENTES DE L'EQUIPE :

.....  
.....

L'évaluation finale et le suivi du portfolio seront assurés par le tuteur et le maître de stage en concertation avec les infirmiers de proximité.

## Règles d'organisation en stage

## Particularité du terrain de stage

## **CHARTRE D'ENCADREMENT**

EXEMPLAIRE

## **GLOSSAIRE**